



广东技术师范学院

毕业生就业质量年度报告

(2013 届)

广东技术师范学院

二〇一四年五月三十日

目 录

目 录	I
第一部分 2013 届毕业生就业工作基本情况	1
一、突出办学特色，强化内涵建设	1
二、落实任务要求，构建工作格局	3
三、拓宽就业渠道，确保就业质量	4
第二部分 2013 届毕业生基本情况	7
一、生源分布情况	7
二、专业分布情况	8
三、性别比例情况	8
四、师范生和非师范生情况	8
第三部分 本专科毕业生就业基本情况	9
一、各二级学院就业情况	9
二、各专业就业率	10
三、各生源地就业率	12
第四部分 本专科毕业生就业统计分析	13
一、毕业生就业单位类型	13
二、毕业生就业区域分布	14
三、毕业生就业行业流向	18
四、毕业生就业职业类型	26
五、毕业生自主创业	26

六、本专科毕业生升学、出国情况	27
七、本专科毕业生薪酬待遇	28
第五部分 毕业生就业质量跟踪调查.....	34
一、用人单位满意度调查	34
二、毕业生满意度调查	38
第六部分 毕业生就业工作特色.....	39
附 录.....	41

突出办学特色 提高学生就业竞争力

全力推进毕业生高质量充分就业

——广东技术师范学院 2013 届毕业生就业质量年度报告

第一部分 2013 届毕业生就业工作基本情况

广东技术师范学院以“面向职教，服务职教，引领职教，特色发展”为办学定位，致力于培养高素质职教师资和应用技术型高级专门人才。一年来，我院毕业生就业工作认真落实党的十八大和十八届三中全会对高校毕业生就业工作新任务新要求，认真执行国家、广东省关于高校毕业生就业工作的重大决策部署，围绕“彰显办学定位和特色，打造毕业生就业竞争力，构建和完善多层次多渠道全方位就业指导和服务体系，全力推动毕业生高质量充分就业”的工作思路，大力构建就业工作制度、职业生涯教育、就业创业指导、就业市场发展及就业质量反馈等五大工作体系，创造性地开展工作，使就业工作这一项重要的“民生工程”特色鲜明，成效显著。

一、突出办学特色，强化内涵建设

（一）以培养“本科+技师”高素质职教师资为目标，深化人才培养模式改革，人才培养突显“三个特性”

我院是全省唯一一所培养高素质职教师资和应用技术型高级

专门人才为主的普通高校。学院坚持“面向职教，服务职教，引领职教，特色发展”的办学定位不动摇，根据我省经济结构调整、产业转型升级和职业教育发展需要，强化内涵建设，积极探索职教师资人才培养模式的转变，深入完善“3+2”专升本双师型本科职教师资人才培养综合改革试点工作，成功地培养出一批“本科+技师”高素质职教师资，深受用人单位的欢迎。

（二）以市场需求和个性发展为导向，积极探索向应用技术型大学转型发展的实现路径，人才培养实现“四项对接”

在培养高素质职教师资的同时，学院重视培养技术应用型高级专门人才，积极探索向应用技术型大学转型发展的实现路径，初步形成产教融合、校企合作的办学机制，大力推动专业设置与产业需求、课程内容与职业标准、教学过程与生产过程、实践实习与就业创业“四项对接”，在转型发展中不断提升人才培养质量，不断增强学生就业竞争力。

（三）以培养学生的创新意识和实践能力为抓手，夯实专业基础，人才培养做到“五个结合”

学院以“四重建设”为抓手，积极实施“创新强校”工程，通过“五个结合”夯实专业基础：即课程体系设置与岗位需求相结合，重点考虑岗位实际需求；基础理论教学与基本技能培养相结合，重点培养学生的基本技能；普通高等教育与职业技术师范教育相结合，重点培养学生的技术师范教育技能；通识教育与职业教育有机结合，重点培养学生的职业素质和动手能力；校企合作培养与产教工学结合，重

点培养学生的创新意识和实践能力。

二、落实任务要求，构建工作格局

（一）坚持“五个纳入”，建立和完善就业工作指导服务体系

学院将毕业生就业工作纳入学校人才培养的全过程；纳入党政学年工作要点；纳入院长办公会议专项议题；纳入各二级学院党政一把手年度考核主要观测点；纳入学校、各二级学院相关就业工作人员岗位职责和业绩考核，形成“领导主抓、部门协调、院系为主、全员参与”的就业工作指导服务体系。

（二）实施“一把手工程”，全面落实就业工作目标责任制

学院成立以党委书记、院长为组长的毕业生就业工作领导小组，与二级学院党政“一把手”签定毕业生就业工作目标责任书，召开学院毕业生就业工作会议，对就业工作进行安排部署。

（三）完善就业工作制度体系，建立就业工作督查机制

学院先后颁布了毕业生就业创业工作政策文件 13 个，完善了各项制度，实现毕业生就业工作的制度化、规范化。依据《毕业生就业工作评估实施办法》等相关制度，对二级学院开展就业工作评估，建立就业工作考核的长效机制。

（四）开展各类培训，加强就业创业指导人员队伍建设

学院组织就业指导人员参加全国和广东省就业指导人员培训班等各类培训，不断提高队伍的业务水平。目前我院专兼职就业指导专家及教师有 53 名，其中硕士学位以上占 97.7%，高级职称比例占 30%

以上，形成了一支业务精湛的专兼职师资队伍。其中，2013 年我院黄明睿老师获首届全国高校创业指导课程教学大赛总决赛特等奖、广东省高校就业指导课程教学大赛一等奖，王婷婷老师获得广东省高校就业指导课程教学大赛二等奖。我院获全国“优秀组织高校奖”。

三、拓宽就业渠道，确保就业质量

（一）畅通“四个渠道”，积极加强就业市场体系建设

2013 年，我院就业市场开发以“走出去、请进来，全员参与”为指导，努力加强就业市场体系建设。一是举办现场招聘会。成功承办广东省普通高校毕业生供需见面会（职业教育、经管、IT 类专场），并积极组织各类小型校园招聘会 180 余场次，提供近 9000 余个就业岗位。二是完善网络招聘服务，通过学校就业信息网提供 6100 余岗位，积极发动毕业生参与网络招聘。三是认真落实“西部计划”、“三支一扶”、“农村从教”等国家就业项目，21 名学生到祖国最需要的地方开展“三支一扶”工作。四是积极发动应届毕业生报名入伍预征，顺利推进大学生应征入伍，6 名同学光荣入伍。

（二）通过多个平台，广泛收集需求信息，加强信息服务

我院以自主研发的就业信息化平台为突破，实现了“学校—二级学院—毕业生”三级管理架构，大力提升就业服务层次。分门别类建立用人单位信息库，同时为充分利用优质资源，在就业网站首页嵌入使用全国大学生就业信息服务一体化系统，建立和运用实名制就业进展状况动态管理机制。

（三）实施就业帮扶工程，为特殊群体毕业生提供帮扶服务

学院十分重视对家庭经济困难学生、少数民族生、残疾人毕业生等特殊群体的就业帮扶工作，采取建立台账、个别咨询、专项帮扶、重点跟踪、优先推荐的“一对一”工作策略，提高他们就业的信心和成功率。学院每年有专门拨款，给困难学生发放补助。2013年，按照500元/人的标准，向41名困难毕业生发放求职补助20500元。

（四）实施创新创业教育，打造“三个三工程”

一是打造就业见习、校企合作、创业孵化“三个平台”，找准创业教育的着力点。目前我校建立就业实习基地135个，创业基地15个。同时构建起“政府、社会、行业企业、学校”四位一体的孵化联动机制，为大学生搭建创业孵化平台。

二是落实大学生创业教育计划、大学生创新训练计划和大学生创业扶持计划等“三个计划”，定位创业教育的落脚点。通过必修课程对学生进行创业意识的培养和普及，共计12课时。2013年学院共有20个项目获批国家级创新训练项目立项；30个项目获得广东省创新训练项目立项；58个项目获得校级创新训练项目立项，获批经费达56万元。另外，从2013年起学院每年拨款30万元作为学生创业扶持资金，对优秀创新训练项目进行孵化。

三是开展创业计划竞赛、“挑战杯”竞赛、社会实践三类活动，抓好创业教育的切入点。近三年，学生参加各类创业计划竞赛获得国家级奖项16个，省级奖项14个。

（五）积极开展就业指导教学、研究和咨询辅导

一是构建起以《职业生涯与发展规划》和《就业指导》两门必修课（54个课时，2学分）为主体、公共选修课为辅助、各类宣讲会、交流会、讲座活动为补充，数字化学习平台为依托的立体化课程体系。2013年我院《职业生涯与发展规划》课程荣获全国职业发展与就业指导示范课程。

二是开展形式多样的“第二课堂”活动，通过开展新生职业生涯规划宣讲、企业精英进校园、优秀校友事迹经验报告会形式多样的活动，加强对学生的就业指导。以“一对一”谈话、电话、网络、电子邮件等形式对毕业生进行个性化就业咨询和指导。

三是开展就业工作研究，取得丰硕成果。我院依托职业规划研究所这一平台积极开展就业指导科学研究。近年来我院先后承担省厅级以上就业相关课题8项，主编参编著作6部，发表就业相关论文40余篇。通过工作研究，很好地促进了毕业生就业工作的开展，为实现毕业生更高质量的就业提供了理论保障。

（六）着眼于“三个转变”，确保毕业生高质量充分就业

学院将就业工作视为一项重要的“民生工程”，以毕业生高质量充分就业为目标，着眼于三个转变，即从关注就业率到关注就业质量的转变，从关注推荐就业到关注学生成长成才的转变，从关注就业指导到关注就业、招生、教育教学联动反馈的转变，提升就业工作质量。同时通过毕业生就业质量跟踪，做好毕业生就业情况分析，综合整理成《就业质量年度报告》，及时把情况反馈给学院党政领导及相关部门，为深化教育教学改革、优化人才培养结构等提供有效参考。

由于措施到位，我院 2013 年毕业生初次就业率达 96.02%，高于全省平均水平。学院在全省高校毕业生会议上介绍工作经验，并被广东省人民政府授予“广东省就业工作先进单位”称号。

第二部分 2013 届毕业生基本情况

2013 年我院共有本、专科毕业生 3118 人，比 2012 年减少 1109 人，减幅为 26.24%。其中本科 2841 人，比 2012 年减少 1108 人；专科 277 人，比 2012 年减少 1 人。

一、生源分布情况

2013 年我院 3118 名毕业生中，广东生源毕业生有 2908 人，外省生源 210 人。具体情况如下（表 1）：

表 1 毕业生生源分布情况表

序号	生源地	人数	序号	生源地	人数
1	吉林省	1	20	广东省中山市	49
2	四川省	1	21	广东省云浮市	64
3	湖北省	2	22	广东省阳江市	69
4	辽宁省	2	23	广东省江门市	80
5	内蒙古	3	24	广东省惠州市	106
6	广西	5	25	广东省肇庆市	120
7	山西省	5	26	广东省佛山市	121
8	山东省	7	27	广东省广州市	146
9	甘肃省	10	28	广东省潮州市	147
10	贵州省	11	29	广东省汕尾市	155
11	新疆	12	30	广东省湛江市	158
12	江西省	18	31	广东省河源市	163

13	安徽省	19	32	广东省韶关市	164
14	河南省	21	33	广东省茂名市	173
15	海南省	46	34	广东省清远市	256
16	湖南省	47	35	广东省汕头市	270
17	广东省深圳市	6	36	广东省揭阳市	289
18	广东省东莞市	23	37	广东省梅州市	325
19	广东省珠海市	24			

各区生源中，生源区域分布呈现多元化特点。梅州、揭阳、汕头、河源、清远、韶关、潮州、茂名等地毕业生人数较多，而珠三角地区449人，占总数的14.40%。

二、专业分布情况

根据教育部的专业分类，本专科专业共涉及工学类、理学类、经济学类、文学类、管理学类、法学类、教育学类等七大学科门类。其中理工类1163人；经济学类584人；文学类632人；管理学类399人；法学类188人；教育学类152人。

三、性别比例情况

2013届毕业生中有男性毕业生1263人，女性毕业生1855人，分别较2012年男性毕业生和女性毕业生减少476人和633人。

四、师范生和非师范生情况

2013届毕业生中有师范生1418人，非师范生1700人。其中，师范专业（方向）32个，非师范专业（方向）47个。

第三部分 本专科毕业生就业基本情况

根据广东省教育厅公布的 2013 届毕业生初次就业率，广东省参加就业的本专科毕业生 410113 人，实际就业 393628 人，就业率 95.88%（其中，本科毕业生就业率 94.93%，专科毕业生就业率 96.96%），我院本专科毕业生就业率为 96.02%（其中，本科毕业生就业率 95.88%，专科毕业生就业率 97.43%），略高于全省平均水平（表 2）。

表 1 我院 2013 届本专科毕业生初次就业率一览表

	合计	本科	专科	备注
参加就业人数	3113	2841	272	全省本专科平均就业率 95.98%， 本科：94.93% 专科：96.96%
已就业	2989	2724	265	
初次就业率	96.02%	95.88%	97.43%	

注：就业统计数据截止 2013 年 9 月 1 日，下同

一、各二级学院就业情况

我院 2013 届本专科毕业生共有 3118 人（本科 2841 人，专科 277 人），涉及计算机科学学院等 14 个二级学院共计 74 个专业方向，实际参加就业人数 3113 人，就业率为 96.02%（本科 95.88%，专科 97.43%）。从各二级学院就业情况来看，教育技术与传播学院、文学院、教育学院、音乐学院就业情况较好，初次就业率达到 100%，计算机科学学院、自动化学院、管理学院、会计学院、外国学院、美术学院就业率也高于全校平均水平（图 1）。

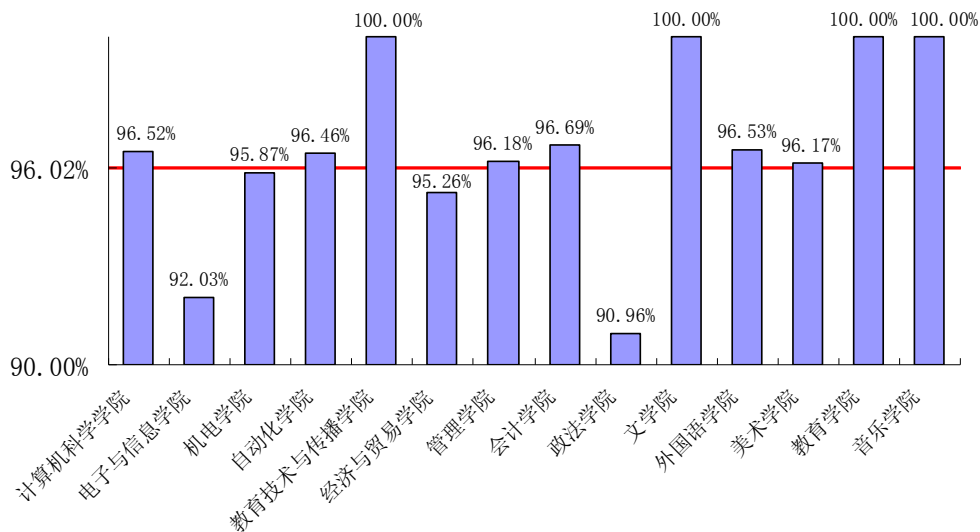


图 1 2013 届各二级学院毕业生就业率

二、各专业就业率

从各专业就业情况来看，汉语言文学、广播电视编导、动画、美术学、旅游管理与服务教育、教育技术学、自动化（师范）、学前教育、音乐学等就业情况较好，就业率达到 100%（表 3）。

表 3 我院 2013 届本专科毕业生各专业就业率一览表

专业	学历	学制	学生人数	就业人数	就业率
电子信息工程	本科	4	51	46	90.20%
电子信息工程（师范）	本科	4	31	28	90.32%
光信息科学与技术	本科	4	34	31	91.18%
通信工程	本科	4	57	51	89.47%
通信工程（师范）	本科	4	24	23	95.83%
网络工程	本科	4	41	40	97.56%
应用电子技术教育（师范）	本科	4	63	58	92.06%
工商管理	本科	4	90	86	95.56%
工商管理	本科	2	45	43	95.56%
旅游管理与服务教育（师范）	本科	4	39	39	100.00%

人力资源管理	本科	4	45	42	93.33%
市场营销	本科	4	45	45	100.00%
物流管理(师范)	本科	4	57	55	96.49%
财务管理	本科	4	101	96	95.05%
财务会计教育(注册会计师,师范)	本科	4	108	106	98.15%
财务会计教育(注册会计师,师范)	本科	2	74	71	95.95%
会计学(税务筹划)	本科	4	1	1	100.00%
车辆工程	本科	4	3	3	100.00%
车辆工程(师范)	本科	4	53	52	98.11%
工业设计	本科	4	35	33	94.29%
机械电子工程	本科	4	36	34	94.44%
机械设计制造及其自动化(CAD/CAM)	本科	4	37	36	97.30%
机械设计制造及其自动化(CAD/CAM,师范)	本科	2	25	24	96.00%
机械设计制造及其自动化(CAD/CAM,师范)	本科	4	53	50	94.34%
电子商务(师范)	本科	4	41	40	97.56%
计算机科学与技术	本科	4	49	47	95.92%
计算机科学与技术(师范)	本科	4	84	80	95.24%
软件工程	本科	4	34	32	94.12%
数学与应用数学(师范)	本科	4	63	61	96.83%
信息管理与信息系统	本科	4	38	36	94.74%
信息与计算科学	本科	4	28	27	96.43%
广播电视编导	本科	4	32	32	100.00%
教育技术学(师范)	本科	4	87	87	100.00%
学前教育(师范)	本科	4	32	32	100.00%
国际经济与贸易	本科	4	65	61	93.85%
国际商务(师范)	本科	4	44	41	93.18%
金融学	本科	4	60	58	96.67%
税务	本科	4	44	42	95.45%
动画	本科	4	23	23	100.00%
美术学	本科	4	28	28	100.00%
艺术设计	本科	4	78	74	94.87%
装潢设计与工艺教育(师范)	本科	4	55	52	94.55%

装潢设计与工艺教育（师范）	本科	2	25	24	96.00%
英语（翻译）	本科	4	23	22	95.65%
英语（商务）	本科	4	25	24	96.00%
英语（师范）	本科	4	96	93	96.88%
汉语言文学	本科	2	14	14	100.00%
汉语言文学	本科	4	45	45	100.00%
汉语言文学（对外汉语，师范）	本科	4	49	49	100.00%
汉语言文学（师范）	本科	4	125	125	100.00%
音乐学（师范）	本科	4	39	39	100.00%
法学	本科	4	41	34	82.93%
法学（师范）	本科	4	37	32	86.49%
公共事业管理	本科	4	36	35	97.22%
行政管理	本科	4	27	24	88.89%
电气工程及其自动化	本科	4	101	97	96.04%
电气工程及其自动化（师范）	本科	4	52	50	96.15%
自动化	本科	4	45	43	95.56%
自动化（师范）	本科	4	28	28	100.00%
工商企业管理	专科	3	37	36	97.30%
市场营销	专科	3	35	32	91.43%
会计电算化	专科	3	48	47	97.92%
计算机应用技术	专科	3	65	65	100.00%
金融与证券	专科	3	40	39	97.50%
法律事务	专科	3	47	46	97.87%
总计			3113	2989	96.02%
本科生			2841	2724	95.88%
专科生			272	265	97.43%

三、各生源地就业率

从各生源地毕业生就业率来看，广东生源毕业生就业率为96.08%，外省生源毕业生就业率为92.86%（表4）。

表 4 各生源地毕业生就业率一览表

序号	生源地	人数	就业率	序号	生源地	人数	就业率
1	吉林省	1	100.00%	20	广东省中山市	49	97.96%
2	四川省	1	100.00%	21	广东省云浮市	64	96.88%
3	湖北省	2	100.00%	22	广东省阳江市	69	100.00%
4	辽宁省	2	100.00%	23	广东省江门市	80	96.25%
5	内蒙古	3	100.00%	24	广东省惠州市	106	91.51%
6	广西	5	80.00%	25	广东省肇庆市	120	95.83%
7	山西省	5	100.00%	26	广东省佛山市	121	96.69%
8	山东省	7	100.00%	27	广东省广州市	146	93.15%
9	甘肃省	10	100.00%	28	广东省潮州市	147	94.56%
10	贵州省	11	90.91%	29	广东省汕尾市	155	97.42%
11	新疆	12	83.33%	30	广东省湛江市	158	96.84%
12	江西省	18	83.33%	31	广东省河源市	163	94.48%
13	安徽省	19	100.00%	32	广东省韶关市	164	98.78%
14	河南省	21	95.24%	33	广东省茂名市	173	96.53%
15	海南省	46	86.96%	34	广东省清远市	256	94.53%
16	湖南省	47	97.87%	35	广东省汕头市	270	97.41%
17	广东省深圳市	6	100.00%	36	广东省揭阳市	289	96.19%
18	广东省东莞市	23	95.65%	37	广东省梅州市	325	96.00%
19	广东省珠海市	24	100.00%				

第四部分 本专科毕业生就业统计分析

一、毕业生就业单位类型

我院 2013 届落实就业的毕业生共 2989 人（其中，本科 2724 人，专科 265 人），未就业 124 人。从已就业的毕业生数据统计分析，114 人受雇于机关、部队、党群和政法系统单位，占就业人数的 3.81%；

530 人受雇于学校等事业单位，占就业人数的 17.73%；2171 人受雇于企业单位，占就业人数的 72.63%；154 人选择升学和深造（其中，考取专插本 78 人，国内研究生 76 人），占就业人数的 5.15%，5 人出国、出境留学，占就业人数的 0.17%；自主创业 15 人，占就业人数的 0.50%（图 2）。

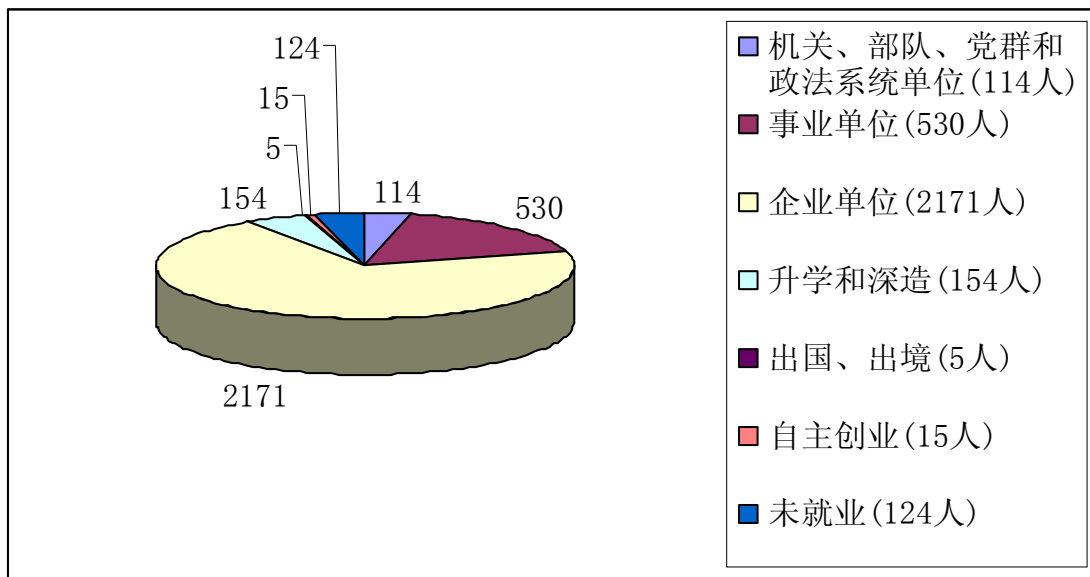


图 2 2013 届毕业生就业单位类型

在就业单位类型小类中，就业人数位于前列的分别是：有限责任公司就业毕业生 1288 人，占就业人数的 43.09%；国有企业就业毕业生 372 人，占就业人数的 12.45%；股份有限公司就业的毕业生 209 人，占就业人数的 6.99%；中专（技校）168 人，占就业人数的 5.62%；升学 154 人，占就业人数的 5.15%；各级中小学、幼儿园就业 298 人，占就业人数的 9.97%；私营企业 159 人，占就业人数的 5.32%。

二、毕业生就业区域分布

在已落实就业毕业生 2989 人中，1740 人在广州就业的，占

58.21%；216人深圳就业，占7.23%；180人在佛山就业，占6.02%；99人在东莞就业，占3.31%，总计有80%左右的毕业生在珠三角地区就业（表5）。

表5 2013届毕业生就业区域分布

序号	就业区域	就业人数	比例	序号	就业区域	就业人数	比例
1	广州市	1740	58.21%	12	汕尾市	35	1.17%
2	深圳市	216	7.23%	13	韶关市	32	1.07%
3	佛山市	180	6.02%	14	珠海市	31	1.04%
4	东莞市	99	3.31%	15	肇庆市	30	1.00%
5	中山市	77	2.58%	16	梅州市	28	0.94%
6	汕头市	67	2.24%	17	潮州市	24	0.80%
7	惠州市	57	1.91%	18	湛江市	22	0.74%
8	清远市	57	1.91%	19	茂名市	19	0.64%
9	揭阳市	44	1.47%	20	云浮市	14	0.47%
10	河源市	38	1.27%	21	阳江市	11	0.37%
11	江门市	37	1.24%	22	其它	131	4.38%

1、各二级学院就业区域分布

从二级学院毕业生就业区域分布，可反映各专业就业区域分布的总体特征。根据数据分析，珠三角地区的广州、佛山、深圳、东莞、中山是各二级学院毕业生就业地首选，与全省毕业生就业区域整体分布格局相一致（表6）。

表6 2013届各二级学院毕业生就业区域分布

二级学院	就业人数	广州市	韶关市	深圳市	珠海市	汕头市	佛山市	江门市	湛江市	茂名市	肇庆市	惠州市	梅州市	汕尾市	河源市	阳江市	清远市	东莞市	中山市	潮州市	揭阳市	云浮市	其它
计算机科学学院	388	267	3	25	3	3	16	3	3	1	2	3		4	1	1	8	9	11	8	8	2	7
电子与信息学院	277	165	2	16	7	5	6	2		1	3	9	4	4	5	1	3	18	10			1	15
机电学院	232	112	1	25	1	2	44	4	2	3		7		1		1	5	9	2	1	3	4	5
自动化学院	218	114	2	13	5	4	17	1	2	1	5	10	4	6	1	1	1	7	10	3	4	1	6
教育技术与传播学院	119	70	2	7	3	3	5				1	2	1	1	1		3	8	2	1	4		5
经济与贸易学院	241	146	3	16	2	4	13	7	3	1	1	3	3	5	3	1	11	4	7	1	3	2	2
管理学院	378	269	4	26	2	9	18	5	2	1	2	3	2	4	5	1	6	6	3	2	3	1	4
会计学院	321	191	1	21	1	11	17	3	2	2	4	4	6	1	6		9	7	11	3	8	2	11
政法学院	171	107	4	14	3	5	5	2		2	3	2	2	2	3		5	4	1	1	2		4
文学院	233	97	8	23	1	14	13	3	5	4	4	10	3	2	9	3	5	10	8	1	6		4
外国语学院	139	59		16	2	5	15	3	2	2	2	4	2	2	3			2	4	2	3		11
美术学院	201	98	1	14		2	9	4	1		2		1	2	1	1		12	8	1		1	43
教育学院	32	26			1		1			1				1		1		1					
音乐学院	39	19	1				1				1						1	2					14
总计	2989	1740	32	216	31	67	180	37	22	19	30	57	28	35	38	11	57	99	77	24	44	14	131

2、师范生就业区域分布

我院2013届师范类毕业生共有1418人,占毕业生总数的45.48%,实际就业1367人。从分布上看,珠三角地区的广州、佛山、东莞和中山是师范类毕业生的首选。但在非珠三角区域就业分布中,师范生数量明显高于非师范生数量,这与师范生的就业行业特点有着明显的关联。以教育行业为例,珠三角地区各类学校的竞争激烈,导致部分愿意从事教师行业的毕业生到非珠三角区域就业(表7)。

表7 师范生与非师范生就业区域分布对比

就业区域	师范生	非师范生	合计
广东省广州市	662	1078	1740
广东省韶关市	19	13	32
广东省深圳市	111	105	216
广东省珠海市	15	16	31
广东省汕头市	34	33	67
广东省佛山市	93	87	180
广东省江门市	21	16	37
广东省湛江市	16	6	22
广东省茂名市	11	8	19
广东省肇庆市	20	10	30
广东省惠州市	29	28	57
广东省梅州市	20	8	28
广东省汕尾市	23	12	35
广东省河源市	21	17	38
广东省阳江市	9	2	11
广东省清远市	30	27	57
广东省东莞市	60	39	99
广东省中山市	44	33	77
广东省潮州市	12	12	24
广东省揭阳市	28	16	44
广东省云浮市	8	6	14
其它	81	50	131
总计	1367	1622	2989

三、毕业生就业行业流向

1、毕业生就业行业总体流向

我院 2013 届毕业生所从事的行业涵盖了主要的行业大类，教育类和制造业是毕业生就业最集中的行业。其中，教育类 747 人（含各类升学和深造 159 人），占已就业毕业生数的 24.99%；制造业 481 人，占已就业毕业生数的 16.09%；计算机、电信和其他信息传输服务业 444 人，占已就业毕业生数的 14.85%；金融业 263 人，占已就业毕业生数的 8.80%（表 8）。

表 8 2013 年已就业毕业生各行业大类流向

就业行业	人数	比例
教育（含升学和深造）	747	24.99%
制造业	481	16.09%
计算机、电信和其他信息传输服务业	444	14.85%
金融业	263	8.80%
租赁和商务服务业	189	6.32%
新闻、文化艺术、娱乐业和体育业	166	5.55%
批发和零售业	122	4.08%
公共管理和社会组织	114	3.81%
交通运输、仓储和邮政业	91	3.04%
居民服务和其他服务业	83	2.78%
建筑安装、装饰业	72	2.41%
电力、热力、水的生产和供应业	59	1.97%
科学研究、专业技术服务业	44	1.47%
住宿和餐饮业	38	1.27%
房地产业	35	1.17%
卫生、社会保障和社会福利业	19	0.64%
采矿业	11	0.37%
水利、环境和公共设施管理业	8	0.27%
农、林、牧、渔业	3	0.10%

教育行业是雇用毕业生最多的行业种类，有 747 人（含各类升学和深造 159 人）；其次是电信和其它信息传输服务业，有 213 人；第三是商务服务业，有 180 人；第四是计算机服务业，有 145 人（表 9）。

表 9 2013 届毕业生从事行业中类前 20 位

就业行业（中类）	人数	比例
教育（含升学和深造）	747	24.99%
电信和其他信息传输服务业	213	7.13%
商务服务业	180	6.02%
计算机服务业	145	4.85%
其他服务业	135	4.52%
银行业	101	3.38%
其他金融活动	99	3.31%
零售业	86	2.88%
国家机关	84	2.81%
文化艺术业	82	2.74%
通用设备制造业	81	2.71%
通信设备、计算机及其他电子设备制造业	73	2.44%
专用设备制造业	67	2.24%
软件业	55	1.84%
广播、电视、电影和音像业	53	1.77%
电力、热力的生产和供应业	50	1.67%
批发业	44	1.47%
居民服务业	38	1.27%
房地产业	35	1.17%
装卸搬运和其他运输服务业	35	1.17%

2、各二级学院就业行业分布

如表 10，各二级学院根据自身专业和人才培养特点，毕业生就业行业分布呈现出明显的差异性。这在一定程度上反映了我院人才培养与社会需求的挂钩，也符合我院的发展定位，为地方经济发展培养各类人才。

表 10 2013 届各二级学院毕业生就业行业大类分布

二级学院 就业行业	总计	计算机 科学学 院	电子 与信 息学 院	机电 学院	自动 化学 院	教育 技术 与传 播学 院	经济 与贸 易学 院	管理 学院	会计 学院	政法 学院	外国 语学 院	文学 学院	美术 学院	教育 学院	音乐 学院
教育（含升学和深造）	747	133	63	38	9	57	34	44	39	32	84	113	55	24	22
制造业	465	7	41	123	98	2	42	42	66	18	5	15	6		
计算机、电信和其他信息传输服务业	422	142	108	9	23	19	9	52	10	10	6	18	9	7	
金融业	258	21	3	16	2		71	32	78	10	7	11	5		2
租赁和商务服务业	181	38	14	3		1	15	18	41	28	20	1			2
新闻、文化艺术、娱乐和体育业	166	4	7	3	2	22	2	14	5	8	1	9	79		10
批发和零售业	131	8	11	16	4	2	6	49	6	6	7	11	5		
居民服务和其他服务业	129		8	4	5	6	25	33	17	10		7	13	1	
公共管理和社会组织	114	13	7		4	6	14	11	17	21	3	17			1
交通运输、仓储和邮政业	88	7	5	4	3	2	8	30	14	3	4	5	3		
建筑安装、装饰业	71	5	1	9	14		9	4	8	3		3	14		1
电力、热力、水的生产和供应业	59	5	3		36			9	3	2		1			
科学研究、专业技术服务业	42	1	3	2	15	1	4	3	2	5		5			1
住宿和餐饮业	38			1				20	4	3	1	5	4		
房地产业	35	1	1	2	1	1		14	3	4		6	2		
卫生、社会保障和社会福利业	18	1	2				1	1	5	6		1	1		
采矿业	11	1		2	1		1	1	1	2	1		1		
水利、环境和公共设施管理业	11	1							1			5	4		
农、林、牧、渔业	3				1			1	1						

3、师范生就业行业分布

我院2013届师范类毕业生共有1418人,占毕业生总数的45.48%;实际就业1367人,未就业51人,就业率96.40%。从就业行业大类来看,排在前三位的是教育、制造业和计算机、电信和其他信息传输服务业,共852人,占师范生总比例的60.08%。其中,机关、部队、党群和政法系统单位58人,占4.24%;国有企业130人,占9.51%;学校等事业单位470人,占34.38%;非国有企业659人,占48.21%;升学深造42人,占3.07%;自主创业10人,占0.73%(表11)。

表11 师范生与非师范生就业行业分布对比

就业行业大类	师范生	非师范生	合计
教育(含升学和深造)	559	188	747
制造业	162	319	481
计算机、电信和其他信息传输服务业	141	303	444
金融业	96	167	263
租赁和商务服务业	67	122	189
新闻、文化艺术、娱乐业和体育业	61	105	166
批发和零售业	48	74	122
公共管理和社会组织	58	56	114
交通运输、仓储和邮政业	38	53	91
居民服务和其他服务业	30	53	83
建筑安装、装饰业	23	49	72
电力、热力、水的生产和供应业	26	33	59
科学研究、专业技术服务业	15	29	44
住宿和餐饮业	11	27	38
房地产业	11	24	35
卫生、社会保障和社会福利业	11	8	19
采矿业	5	6	11
水利、环境和公共设施管理业	3	5	8
农、林、牧、渔业	2	1	3
合计	1367	1622	2989

4、教育行业就业总体情况

我院 2013 届毕业生中共有 588 人到教育行业就业（不含升学和深造的 159 人），占就业人数的 19.67%。其中，中专（技校）168 人，占教育行业就业人数的 28.57%；高校 30 人，占 5.10%；高中 42 人，占 7.14%；初中 73 人，占 12.41%；小学 139 人，占 23.64%；教育培训类机构 92 人，占 15.65%（表 12）。

表 12 2013 届毕业生教育行业就业一览表

单位类型	就业人数	比例
中专（技校）	168	28.57%
小学	139	23.64%
初中	73	12.41%
高中	42	7.14%
完全中学	14	2.38%
民办普教学校	3	0.51%
幼儿园	27	4.59%
普通本科院校	11	1.87%
高职高专院校	12	2.04%
独立学院	4	0.68%
民办院校	3	0.51%
教育咨询培训类机构	92	15.65%

5、师范生到教育行业就业情况

2013 届师范类毕业生在教育行业就业的毕业生共 517 人（不含升学和深造的 42 人），占师范生比例的 36.46%。其中中专（技校）就业 155 人，占 29.98%；中小学和幼儿园就业 280 人，占 54.16%；各高等学校就业 23 人，占 4.45%；教育咨询培训类机构 59 人，占 11.41%（表 13，表 14，表 15）。

表 13 2013 届师范类毕业生教育行业就业一览表

单位类型	就业人数	比例
中专（技校）	155	29.98%
高中	40	7.74%
初中	66	12.77%
完全中学	13	2.51%
小学	134	25.92%
幼儿园	24	4.64%
独立学院	4	0.77%
高职高专院校	6	1.16%
民办普教学校	3	0.58%
民办院校	3	0.58%
普通本科院校	10	1.93%
教育咨询培训类机构	59	11.41%

表 14 广东技术师范学院 2011-2013 届教育行业就业统计(含非师范生)

届别	毕业生总数	教育行业就业人数	占毕业生总数比例	教育行业分布情况													
				普通中学	占毕业生总数比例	普通小学	占毕业生总数比例	中职学校	占毕业生总数比例	高职高专	占毕业生总数比例	幼儿园	占毕业生总数比例	普通高校	占毕业生总数比例	职业培训	占毕业生总数比例
2011	3664	489	13.35%	154	4.20%	79	2.16%	111	3.03%	28	0.76%	5	0.14%	6	0.16%	106	2.89%
2012	4194	720	17.17%	170	4.05%	112	2.67%	134	3.20%	46	1.10%	13	0.31%	11	0.26%	234	5.58%
2013	3113	588	18.89%	132	4.24%	139	4.47%	168	5.40%	12	0.39%	27	0.87%	18	0.58%	92	2.96%
合计	10971	1797	16.38%	456	4.16%	330	3.01%	413	3.76%	86	0.78%	45	0.41%	35	0.32%	432	3.94%

数据来源: 1) 广东大学生就业在线系统数据整理
 2) 毕业生总数为当年参加就业总人数

表 15 广东技术师范学院 2011-2013 届教育行业就业统计 (师范生)

届别	师范毕业生总数	教育行业就业人数	占师范毕业生总数比例	教育行业分布情况													
				普通中学	占师范毕业生总数比例	普通小学	占师范毕业生总数比例	中职学校	占师范毕业生总数比例	高职高专	占师范毕业生总数比例	幼儿园	占师范毕业生总数比例	普通高校	占毕业生总数比例	职业培训	占师范毕业生总数比例
2011	829	379	45.72%	146	17.61%	74	8.93%	86	10.37%	23	2.77%	4	0.48%	3	0.36%	43	5.19%
2012	1400	575	41.07%	161	11.50%	106	7.57%	109	7.79%	38	2.71%	13	0.93%	5	0.36%	143	10.21%
2013	1418	517	36.46%	122	8.60%	134	9.45%	155	10.93%	6	0.42%	24	1.69%	17	1.20%	59	4.16%
合计	3647	1471	40.33%	429	11.76%	314	8.61%	350	9.60%	67	1.84%	41	1.12%	25	0.69%	245	6.72%

数据来源: 1) 广东大学生就业在线系统数据整理
2) 毕业生总数为当年参加就业总人数

四、毕业生就业职业类型

我院 2013 届毕业生所从事的职业分布面主要集中在专业技术人员，占已就业毕业生人数的 59.05%；其次是商业、服务业人员，占已就业毕业生人数的 20.98%（表 16）。

表 16 2013 届毕业生就业职业类型分布

就业职业类型	人数	比例
专业技术人员	1765	59.05%
商业、服务业人员	627	20.98%
办事人员和有关人员	409	13.68%
军人	3	0.10%
不便分类的其他从业人员..	185	6.19%

五、毕业生自主创业

我院 2013 届本专科毕业生中自主创业的有 15 人，文科类专业毕业生自主创业者较多，共 9 人。从创业类型方面，主要集中在零售业和餐饮业；从创业地域方面，主要集中在广州，其次在潮州和深圳，也有部分在外省创业；从学科专业方面，主要集中在美术学等专业。

2013 年 12 月，我院以大学生创新科技园为平台积极申报广州大学生创业（孵化）示范基地。在招生就业办公室、工业实训中心、各二级学院等部门通力合作下，学院顺利通过广州人力资源和社会保障局、广州市高校毕业生就业指导中心等部门联合组织的验收，并被广州人力资源和社会保障局批准认定为“广州创业（孵化）示范基地”，我院是当年获此荣誉称号的四所高等院校之一。

此外，我院创业团队荣获由广东省人力资源和社会保障厅、中国人民银行广州分行、中国银行业监督管理委员会广东监管局、中国邮政储蓄银行分行以及南方报业集团主办的“邮储银行杯”第四届创业创富大赛总决赛银奖。

六、本专科毕业生升学、出国情况

我院 2013 届本专科毕业生中，选择升学继续深造的共有 159 人。其中，考取中山大学、华南理工大学、暨南大学、东南大学、中南大学、北京理工大学等省内外 22 所大学的硕士研究生 76 人（考取我院研究生 6 人，考取外校研究生 70 人）；出国（含出境）深造 5 人；考取专插本 78 人（考取我院 76 人，外校 2 人）。从各专业考取情况来看，法学类和文学类考取研究生较多，其次为理工类（表 17）。

表 17 各二级学院考取研究生情况一览表

序号	二级学院	考取人数
1	计算机科学学院	9
2	电子与信息学院	10
3	机电学院	3
4	自动化学院	3
5	教育技术与传播学院	5
6	经济与贸易学院	7
7	管理学院	1
8	会计学院	2
9	政法学院	14
10	文学院	7
11	外国语学院	7
12	美术学院	5
13	音乐学院	3

七、本专科毕业生薪酬待遇

我院 2013 届毕业生平均就业薪酬为 2946 元/月，高于全省平均水平 2652 元/月。其中，本科毕业生平均薪酬为 2975 元/月，专科毕业生平均薪酬为 2530 元/月。如图 3 所示，2013 届毕业生中薪酬最集中的是 2500-3000 元/月薪酬段，占已就业毕业生人数的 36.27%；其次是 2000-2500 元/月薪酬段，占已就业毕业生人数的 26.00%；第三是 3500-4000 元/月薪酬段，占已就业毕业生人数的 18.20%。

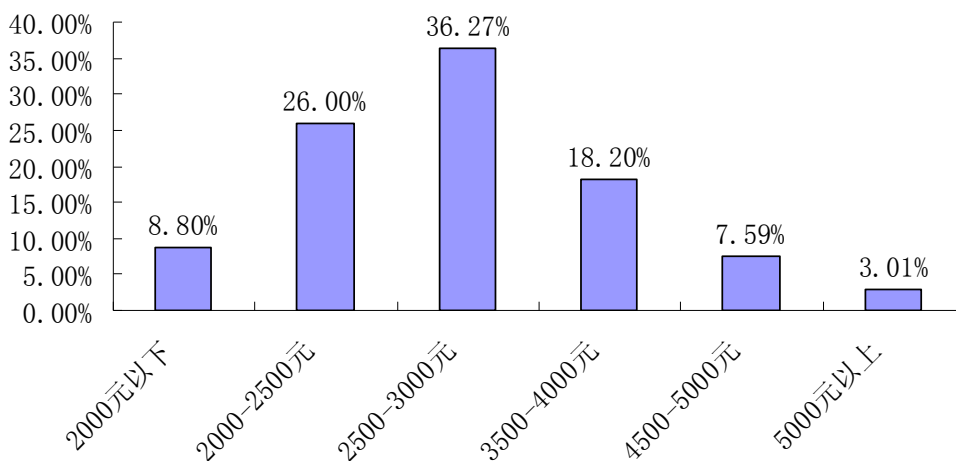


图 3 2013 届毕业生就业薪酬分布

1、各二级学院毕业生薪酬

从各二级学院毕业生薪酬分布上看，电子与信息学院、自动化学院、教育技术与传播学院、经济与贸易学院、外国语学院、文学院毕业生的薪酬较高，达到 3000 元/月以上，高于全省平均水平（图 4）。

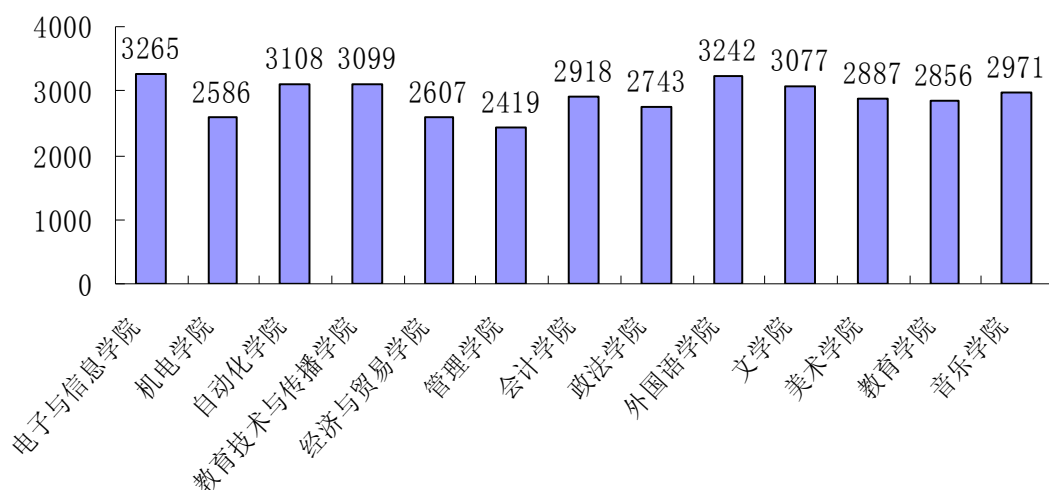


图 4 2013 届各二级学院毕业生就业薪酬分布

2、毕业生所在就业行业大类平均薪酬

如表 18 所示，毕业生就业行业大类中，平均薪酬待遇较高的分别是计算机、电信和其他信息传输服务业（3181 元/月）；电力、热力、水的生产和供应业（3180 元/月）；教育（3068 元/月）；水利、环境和公共设施管理业（3050 元/月）。

表 18 2013 届毕业生就业行业平均薪酬分布

就业行业	薪酬（元/月）
计算机、电信和其他信息传输服务业	3181
电力、热力、水的生产和供应业	3180
教育	3068
水利、环境和公共设施管理业	3050
公共管理和社会组织	2988
科学研究、专业技术服务业	2949
建筑安装、装饰业	2931
新闻、文化艺术、娱乐业和体育业	2900
租赁和商务服务业	2899
采矿业	2873

农、林、牧、渔业	2867
金融业	2844
制造业	2819
交通运输、仓储和邮政业	2803
卫生、社会保障和社会福利业	2800
居民服务和其他服务业	2787
房地产业	2677
批发和零售业	2655
住宿和餐饮业	2595

3、毕业生职业类型平均薪酬

在毕业生从事职业类型中，军人的平均待遇最高，达 4333 元/月；其次分别为生产、运输设备操作人员及有关人员（3133 元/月）；第三为专业技术人员（3092 元/月）。如表 19 所示。

表 19 2013 届毕业生职业类型平均薪酬分布

职业类型	薪酬(元/月)
军人	4333
生产、运输设备操作人员及有关人员	3133
专业技术人员	3092
不便分类的其他从业人员..	2945
办事人员和有关人员	2860
商业、服务业人员	2590

4、师范生各行业就业平均薪酬

师范生在各就业行业大类中，采矿业的平均薪酬水平最高，达 3480 元/月；其次为电力、热力、水生产和供应业，为 3165 元/月；第三为计算机、电信和其他信息传输服务业，为 3135 元/月；教育类平均就业薪酬为 3096 元/月（表 20）。

表 20 2013 届师范类毕业生就业行业平均薪酬分布

就业行业	平均薪酬 (元/月)	师范生	非师范生
采矿业	2873	3480	2367
电力、热力、水的生产和供应业	3180	3165	3191
计算机、电信和其他信息传输服务业	3181	3135	3202
公共管理和社会组织	2988	3110	2861
教育	3068	3096	2883
农、林、牧、渔业	2867	3050	2500
建筑安装、装饰业	2931	3022	2888
居民服务和其他服务业	2787	3007	2667
金融业	2844	2948	2785
房地产业	2677	2927	2563
新闻、文化艺术、娱乐业和体育业	2900	2915	2891
租赁和商务服务业	2899	2885	2907
批发和零售业	2655	2866	2519
科学研究、专业技术服务业	2949	2847	3002
水利、环境和公共设施管理业	3050	2833	3180
制造业	2819	2817	2821
交通运输、仓储和邮政业	2803	2796	2808
卫生、社会保障和社会福利业	2800	2755	2863
住宿和餐饮业	2595	2755	2530

5、各生源地毕业生平均就业薪酬

在广东省 21 个地级市生源地毕业生中，珠海生源毕业生平均就业薪酬最高，为 3147 元/月；其次是云浮市生源毕业生，3137 元/月；第三是深圳生源毕业生，3050 元/月。如表 21 所示。

表 21 2013 届毕业生生源地毕业生平均薪酬分布

毕业生生源地	薪酬（元/月）
广东省珠海市	3147
广东省云浮市	3137
广东省深圳市	3050
广东省清远市	3028
广东省佛山市	3010
广东省湛江市	2992
广东省揭阳市	2984
广东省江门市	2981
广东省广州市	2973
广东省肇庆市	2972
广东省阳江市	2970
广东省汕头市	2936
广东省惠州市	2935
广东省汕尾市	2922
广东省潮州市	2921
广东省梅州市	2915
广东省韶关市	2913
广东省河源市	2907
广东省茂名市	2894
广东省中山市	2858
广东省东莞市	2845
外省	2836

6、各就业地区平均就业薪酬

如表 22 所示，到广东省 21 个地级市就业的毕业生中，在珠海市就业的毕业生平均就业薪酬最高（3277 元/月）；其次是深圳市（3192 元/月）；第三是中山市（3075 元/月）。

表 22 2013 届毕业生就业地区平均薪酬分布

就业地	薪酬（元/月）
广东省珠海市	3277
广东省深圳市	3192
广东省中山市	3075
广东省广州市	2952
广东省云浮市	2936
外省	2929
广东省东莞市	2929
广东省潮州市	2909
广东省汕尾市	2909
广东省佛山市	2882
广东省惠州市	2862
广东省阳江市	2855
广东省江门市	2848
广东省汕头市	2831
广东省揭阳市	2830
广东省梅州市	2825
广东省韶关市	2786
广东省清远市	2778
广东省河源市	2758
广东省肇庆市	2750
广东省湛江市	2735
广东省茂名市	2668

7、男女毕业生平均就业薪酬

2013 届毕业生中，男性毕业生的平均薪酬为 2988 元/月，女性毕业生的平均薪酬为 2919 元/月。按照师范生类别来分，非师范生中男性毕业生平均薪酬为 3011 元/月，女性毕业生平均薪酬为 2782 元/月；师范生中男性毕业生平均薪酬为 2948 元/月，女性毕业生平均薪

酬为 3031 元/月。按学历来分，本科生中男性毕业生平均薪酬为 3009 元/月，女性毕业生平均薪酬为 2950 元/月；专业生中男性毕业生平均薪酬为 2441 元/月，女性毕业生平均薪酬为 2552 元/月（图 5）。

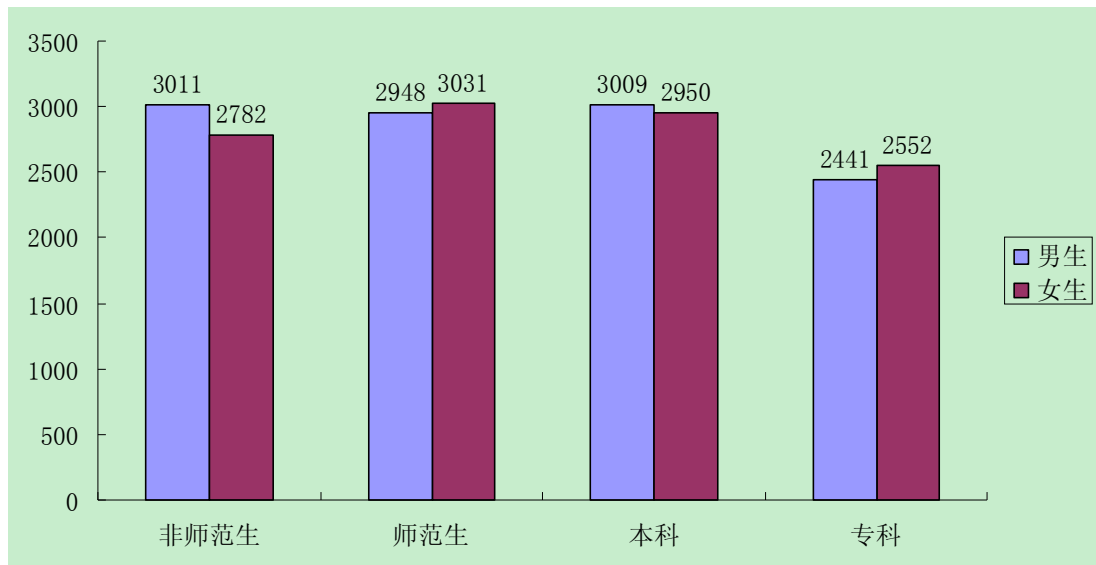


图 5 2013 届毕业生中男女生平均薪酬分布

第五部分 毕业生就业质量跟踪调查

一、用人单位满意度调查

我院 2013 届毕业生就业面向各地教育部门、政府部门、各类企事业单位就业。我们通过电话、走访、问卷调查的方式对毕业生就业质量和用人单位满意度进行跟踪调查。从用人单位反馈的情况来看，总体上，他们认为，我院毕业生思想道德素质好，专业理论基础扎实，实际操作能力强，团队协作能力和谐，人职匹配度高。

其中，随机发放本科毕业生就业质量跟踪调查表 500 份，回收

479份，回收率95.80%，评价内容主要包含有“思想表现、敬业精神、工作态度、专业知识、工作能力与水平、创新能力、团队协作精神、外语能力、工作业绩、整体评价”等10项指标，评价层次有“满意、比较满意、基本满意、不满意”四项。根据调查统计结果，各项指标获前两项“满意”和“比较满意”的百分比如下：思想表现占99.37%，较2012年提高2.23个百分点；敬业精神占100%，较2012年提高2.85个百分点；工作态度占99.79%，较2012年提高2.64个百分点；专业知识占92.90%，较2012年下降4.24个百分点；团队协作精神占98.54%，较2012年提高4.26个百分点；适应能力占98.75%，较2012年提高4.47个百分点；创新能力占91.85%，较2012年下降2.44个百分点；组织管理能力占93.73%，较2012年提高2.3个百分点；计算机能力占94.78%，较2012年下降2.36个百分点；外语能力占88.31%，较2012年下降3.12个百分点；工作业绩占96.24%，较2012年提高1.95个百分点；整体评价占99.17%，较2012年提高4.88个百分点（表23）。

在调查问卷中，各用人单位对学校输送的毕业生表示肯定。其中，广东河源龙川县人民检察院认为，我院毕业生来到新的工作环境能较快适应，能很快掌握公诉业务，各方面表现优异；广州花都区新华红棉小学认为，我院毕业生在工作中积极认真，具有良好的团队协作精神，在班级管理工作当中，也非常积极努力，教学方面能圆满完成上级布置的任务，表现很不错；广州交通高级技工学校认为，我院毕业生工作热心积极，具有较高水平的专业素养和认真的工作态度；其他

用人单位建议学校进一步加强学生的外语能力、创新能力和进一步扎实学生的专业知识和技能。

表 23 用人单位对毕业生满意度调查

调查项目 (百分比)	调查统计情况							
	满意		比较满意		基本满意		不满意	
	2012 年	2013 年	2012 年	2013 年	2012 年	2013 年	2012 年	2013 年
思想表现	85.71%	86.01%	11.43%	13.36%	2.86%	0.63%	0.00%	0.00%
敬业精神	82.86%	84.76%	14.29%	15.24%	2.86%	0.00%	0.00%	0.00%
工作态度	82.86%	84.55%	14.29%	15.24%	2.86%	0.21%	0.00%	0.00%
专业知识	68.57%	68.89%	28.57%	24.01%	0.00%	6.05%	2.86%	1.04%
团队协作精神	77.14%	77.87%	17.14%	20.67%	2.86%	1.46%	2.86%	0.00%
适应能力	77.14%	76.20%	17.14%	22.55%	2.86%	1.25%	2.86%	0.00%
创新能力	54.29%	56.78%	40.00%	35.07%	2.86%	8.14%	2.86%	0.00%
组织管理能力	54.29%	63.67%	37.14%	30.06%	5.71%	6.26%	2.86%	0.00%
计算机能力	68.57%	66.60%	28.57%	28.18%	0.00%	5.22%	2.86%	0.00%
外语能力	57.14%	51.98%	34.29%	36.33%	5.71%	11.27%	2.86%	0.42%
工作业绩	57.14%	71.40%	37.14%	24.84%	2.86%	3.76%	2.86%	0.00%
整体评价	68.57%	79.75%	25.71%	19.42%	5.71%	0.84%	0.00%	0.00%

二、毕业生满意度调查

毕业生学习满意度调查中，共发放调查问卷样本 448 份，收回有效问卷 448 份，回收率 100%。问卷发放对象以二级学院分单位进行发放。调查统计结果显示，对于现在所学的专业感到满意和基本满意的占 84.6%，对所学的专业觉得一般的占 11.16%，不满意所学专业的学生占 4.24%；对专业人才培养方案及课程设置觉得满意或基本满意的 93.75%，认为不满意的占 1.79%。对于学院的学习氛围和自己将所学的知识运用到实际生活，大部分学生表示满意，其中基本满意和满意的分别为 82.82%和 87.72%，认为不满意学院的学习氛围和自己将所学的知识运用到实际生活分别为 4.69%和 3.35%。对于教师课堂教学满意占 37.95，基本满意 44.87%，觉得一般 14.96%，不满意的占 2.23%。具体见表 24。

表 24 学生学习满意度调查统计表

调查项目	满意	基本满意	一般	不满意
1. 对于现在所学的专业你感到	52.01%	32.59%	11.16%	4.24%
2. 对你专业的人才培养方案及课程设置（包括选修课程）感到	56.92%	36.83%	4.46%	1.79%
3. 对学院的学习氛围感到	35.94%	46.88%	12.50%	4.69%
4. 将课堂上所学的知识综合运用到实际生活中，你对自己	34.82%	52.90%	8.93%	3.35%
5. 对教师课堂教学的满意度	37.95%	44.87%	14.96%	2.23%

第六部分 毕业生就业工作特色

广东技术师范学院毕业生就业工作贯彻落实党的十八大和十八大三中全会精神，以科学发展观为指导，认真执行国家、广东省关于高校毕业生就业工作的重大决策部署，通过教研机构先行先试、建立立体化的课程体系、采取全方位的教学模式、加强教学研究以及国际化教学合作来不断完善《大学生职业发展与就业指导》建设，以教学促工作。

一是依托职业规划研究所进行科研工作。我院依托职业规划研究所，专门负责开展全院职业发展与就业指导课程的教学活动和科研活动，并已取得系列教学成果和科研成果。近年来，我院共承担省厅级以上就业课题 8 项，主编参编著作 6 部，发表就业研究论文 40 余篇。

二是构建立体化课程体系。我院已构建起以《职业生涯与发展规划》和《就业指导》两门必修课为主体、公共选修课为辅助、各类宣讲会、交流会、讲座活动为补充，数字化学习平台为依托的立体化课程体系，形成理论教学与实践教学紧密结合，第二课堂积极促进第一课堂的良好局面。

三是采取全方位的教学模式。我院《大学生职业发展与就业指导》课程从大学一年级开始授课，贯穿整个大学过程，教学模式多样，既有传统的课程讲授，又充分利用现代信息技术，开通网络课堂、课程网站；既有理论阐述，又有影视教学；既有课内活动，又有“院士论坛”、“职业规划大赛”、“职业生涯规划宣讲会”等课外活动。

四是拓宽视野，在教学合作中走向国际化。我院先后与香港城市大学、英国哈德斯菲尔德大学等高校成功合作，进行教育合作交流。我院与英国哈德斯菲尔德大学成功申报英国首相行动计划项目二期（MPI2）课题——《中英大学生就业能力与创新能力培养研究项目》，成为中国境内成功申报的5所高校之一。该项目获得英国大学毕业生职业咨询服务协会（AGCAS）颁发的国家卓越研究奖，其最终成果被我院广泛应用于课程教学。

通过加大课程建设的力度，有效地促进了我院就业工作的开展，2013年我院《职业生涯与发展规划》课程获评全国职业发展与就业指导示范课程；我院黄明睿老师获“华普亿方杯”首届全国高校创业指导课程教学大赛总决赛特等奖。

附录

广东技术师范学院毕业生质量跟踪调查表

尊敬的用人单位领导：

感谢贵单位多年来对我院人才培养与毕业生就业工作的大力支持与帮助！为了进一步深化我院的教育教学改革，提高教育质量，更好地为社会培养和输送更多高素质的专门人才，我院组织开展对2013届毕业生就业进行跟踪调查工作。诚望您在百忙之中协助填写如下调查表并寄回或传真回我院。我们对您的支持深表感谢！

用人单位名称（公章）：日立电梯(中国)有限公司 毕业生姓名：周楚玲

调查项目	调查结果（请打√）			
	满意	比较满意	基本满意	不满意
思想表现	√			
敬业精神	√			
工作态度	√			
专业知识		√		
团队协作精神	√			
适应能力	√			
创新能力		√		
组织管理能力		√		
计算机能力	√			
外语能力			√	
工作业绩	√			
整体评价	√			

意见和建议：

该同事进入我司已半年，凭借扎实的专业基础和刻苦耐劳的精神，很快适应在职的工作岗位，很好地融入公司集体生活，在较强的工作压力下，也能出色地完成任务，表现优秀！

设计计划科 张爱红

注：回函地址：广州市天河区龙口西路576号广东技术师范学院自动化学院就业工作办公室，邮政编码：510635；联系人：张晓兰；电话传真：020-38825667。

广东技术师范学院招生就业办公室

广东技术师范学院毕业生质量跟踪调查表

尊敬的用人单位领导：

感谢贵单位多年来对我院人才培养与毕业生就业工作的大力支持与帮助！为了进一步深化我院的教育教学改革，提高教育质量，更好地为社会培养和输送更多高素质的专门人才，我院组织开展对毕业生就业进行跟踪调查工作。诚挚您在百忙之中协助填写如下调查表并寄回或传真回我院。我们对您的支持深表感谢！

用人单位名称(公章)：

毕业生姓名：叶婉清

调查项目	调查结果 (请打√)			
	满意	比较满意	基本满意	不满意
思想表现	✓			
敬业精神	✓			
工作态度	✓			
专业知识		✓		
团队协作精神		✓		
适应能力		✓		
创新能力		✓		
组织管理能力		✓		
计算机能力		✓		
外语能力			✓	
工作业绩		✓		
整体评价		✓		
意见和建议： <p style="text-align: center; font-size: 1.2em;">希望在接下来的日子能自信一点，在工作上能做得开一点，再接再厉，争取更好的表现。</p>				

注：回函地址：广州市天河区中山大道西 293 号广东技术师范学院招生就业办公室，邮政编码：510665；联系人：丁燕红；电话传真：020-38256671。

广东技术师范学院招生就业办公室

广东技术师范学院毕业生质量跟踪调查表

尊敬的用人单位领导：

感谢贵单位多年来对我院人才培养与毕业生就业工作的大力支持与帮助！为了进一步深化我院的教育教学改革，提高教育质量，更好地为社会培养和输送更多高素质的专门人才，我院组织开展对毕业生就业进行跟踪调查工作。诚望您在百忙之中协助填写如下调查表并寄回或传真回我院。我们对您的支持深表感谢！

用人单位名称(公章): 龙川县人民检察院 毕业生姓名: 吴蒙

调查项目	调查结果(请打√)			
	满意	比较满意	基本满意	不满意
思想表现	✓			
敬业精神	✓			
工作态度	✓			
专业知识	✓			
团队协作精神	✓			
适应能力	✓			
创新能力	✓			
组织管理能力	✓			
计算机能力	✓			
外语能力	✓			
工作业绩	✓			
整体评价	✓			

意见和建议:

吴蒙同志来到新的工作环境能较快适应，能很快掌握业务，各方面表现优秀。感谢贵校给我们输送了这么优秀的人才。

2014.3.7
黄文泉

注：回函地址：广州市天河区中山大道西293号广东技术师范学院招生就业办公室；邮政编码：510665；联系人：丁燕红；电话传真：020-38256671。

广东技术师范学院招生就业办公室

广东技术师范学院毕业生质量跟踪调查表

尊敬的用人单位领导：

感谢贵单位多年来对我院人才培养与毕业生就业工作的大力支持与帮助！为了进一步深化我院的教育教学改革，提高教育质量，更好地为社会培养和输送更多高素质的专门人才，我院组织开展对毕业生就业进行跟踪调查工作。诚挚您在百忙之中协助填写如下调查表并寄回或传真回我院。我们对您的支持深表感谢！

用人单位名称(公章)：

毕业生姓名：邹巧媚

调查项目	调查结果(请打√)			
	满意	比较满意	基本满意	不满意
思想表现	✓			
敬业精神	✓			
工作态度	✓			
专业知识	✓			
团队协作精神	✓			
适应能力	✓			
创新能力	✓			
组织管理能力	✓			
计算机能力	✓			
外语能力	✓			
工作业绩	✓			
整体评价	✓			
意见和建议： <div style="text-align: center; font-size: 1.2em; margin-top: 10px;"> 加大动手能力训练 </div> <div style="text-align: right; margin-top: 20px;">  2014.2.28 </div>				

注：回函地址：广州市天河区中山大道西293号广东技术师范学院招生就业办公室，邮政编码：510665；联系人：丁燕红；电话传真：020-38256671。

广东技术师范学院招生就业办公室

广东技术师范学院外国语学院毕业生质量跟踪调查表

尊敬的用人单位领导：

感谢贵单位多年来对我院人才培养与毕业生就业工作的大力支持与帮助！为了进一步深化我院的教育教学改革，提高教育质量，更好地为社会培养和输送更多高素质的专门人才，我院组织开展对毕业生就业进行跟踪调查工作，诚挚您在百忙之中协助填写如下调查表并寄回或传真回我院。我们对您的支持深表感谢！

学生姓名：彭子璇 专业：英语翻译 班级：09英译 毕业时间（届）：2013届

用人单位名称（公章）：_____

调查项目	调查结果（请打√）			
	满意	比较满意	基本满意	不满意
1. 思想表现	✓			
2. 敬业精神	✓			
3. 工作态度	✓			
4. 专业知识	✓			
5. 团队协作精神	✓			
6. 适应能力	✓			
7. 创新能力		✓		
8. 组织管理能力	✓			
9. 计算机能力	✓			
10. 外语能力	✓			
11. 工作业绩	✓			
12. 整体评价	✓			

意见和建议：该同志有良好的个人形象和素养，工作热情高，品行端正，对待工作严谨，做事认真为公司着想，平常工作中能虚心接受同事建议并改正，学习提高较快。望该员工能日益完善自己，发扬优点，为公司创造更多贡献。

注：回函方式

地址：广州市天河区中山大道西 293 号广东技术师范学院外国语学院学生工作办公室

邮编：510665

联系人：李老师

电话/传真：020-38256013